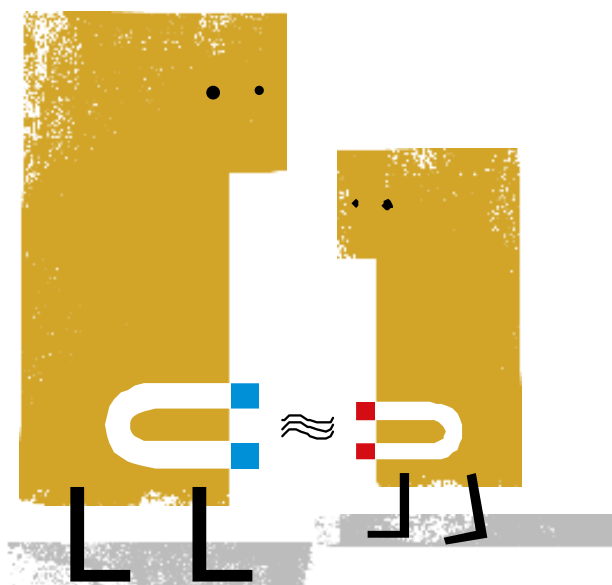


LLIGADEDEBAT UNIVERSITARI

REGLAMENT



Organitza:

Xarxa Vives
d'universitats 

Col·laboren:

Fundació
BancSabadell



 Generalitat
de Catalunya

LLIGA DE DEBAT UNIVERSITARI DE LA XARXA VIVES D'UNIVERSITATS

REGLAMENT

1. Organització

La Lliga de Debat Universitari està organitzada per la Xarxa Vives d'Universitats.

2. Normativa

La Lliga de Debat es regeix per la normativa següent:

- El present reglament de competició.
- Les bases (documents amb els terminis i característiques de la competició) i el sistema de competició (descripció del procediment pel qual es desenvolupa) corresponents a cada edició.

Per motius de força major o per decisió justificada de l'organització, podran establir-se excepcions al que disposa aquest reglament. Els equips afectats per possibles canvis seran avisats amb el temps suficient a través d'un comunicat de l'organització.

3. Participació

3.1. Equips

Podran participar en la competició els alumnes de les universitats membres de la Xarxa Vives que estiguen matriculats en el curs acadèmic en què es realitza la competició.

3.2. Composició dels equips

3.2.1. Cada equip estarà format per un mínim de 2 i un màxim de 5 estudiants de la mateixa universitat.

3.2.2. En el cas de ser cinc membres, 2 dels membres de l'equip actuaran com oradors al debat, 2 intervindran com investigadors, i el cinquè farà de reserva. El reserva serà a la taula amb el seu equip, podrà donar suport als seus companys (passar dades des de l'ordinador, materials...), però no podrà intervenir en els torns d'interpel·lacions.

En cas que un dels dos oradors o un dels dos investigadors de l'equip titular no puga exercir el seu paper durant el transcurs del debat, el reserva ocuparà el seu lloc i en realitzarà les funcions.

3.2.3. Capità

Els equips poden comptar amb l'ajuda d'un capità que actuarà com a portaveu de l'equip i com a intermediari amb l'organització. Si el capità és una persona a banda de l'equip titular (del màxim de 5 membres), la seua funció es limitarà a representar l'equip en el sorteig de posició i d'ordre d'intervenció i en el lliurament de la butlleta amb l'equip titular al cap de jutges. Podrà seure a la taula amb el seu equip durant els debats, però en cap cas podrà interactuar amb ells (notes, indicacions, gestos) ni donar suport tècnic durant el debat.

En cas de no tenir aquesta figura, l'ocuparà un dels components de l'equip (qui exercirà la doble funció d'orador/investigador/reserva i de capità).

El capità pot ser un antic alumne de la universitat, personal d'administració i serveis (PAS), un professor o un altre alumne en actiu. Si és un professor haurà d'estar desvinculat de qualsevol òrgan de la lliga, siga jutge o organització.

Tots els equips hauran de tenir un representant. En cas de baixa o absència d'aquest, haurà de ser substituït per algun dels membres de l'equip o alguna altra persona. És imprescindible notificar aquest canvi a l'organització.

3.3. Inscripció

Els capitans dels equips que desitgen participar en la competició hauran d'emplenar un formulari en línia amb les dades dels membres del seu equip. Amb posterioritat, l'organització verificarà que tots els membres de l'equip compleixen els requisits per a participar en la Lliga.

3.3.1. Canvis

Es podran realitzar canvis en els components especificats al formulari d'inscripció dels equips fins a una setmana abans de l'inici de la competició.

Només en determinats casos es podrà fer alguna modificació en la composició de l'equip durant la realització de la Lliga. La comissió de jutges, (vegeu-ne la composició a l'article 6.3) però, es reserva el dret a admetre el canvi. En aquest cas, el capità de l'equip haurà de notificar-ho a la comissió de jutges a través d'un escrit en el qual s'indique el nom del membre que és substituït, i s'inclouen les dades i la documentació que justifique que compleix els requisits del apartat 3.1.

El capità podrà ser substituït sempre que es documente una causa justificada.

4. La sala

Totes les sales en què es desenvolupen els debats tindran la mateixa estructura espacial.

Requisits mínims:

- Faristol, o tribuna d'oradors.
- Una taula per a cada equip. Aquests hauran de situar-se als dos costats del faristol de manera que l'orador tinga els dos equips dins del seu angle de visió. Cada taula podrà tenir un màxim de 6 persones.
- Dos rellotges que estaran situats a la sala. Un d'ells haurà d'estar fixat en el frontal del faristol, i haurà de ser fàcilment visible per tots dos equips.
- Un espai reservat als jutges, des d'on tinguen una perspectiva apropiada, i puguen veure tant el faristol com els elements de suport que utilitzen els equips per a complementar les exposicions.

En cap debat podrà aparèixer dins de la sala publicitat aliena a la de l'organització.

Queda prohibit realitzar fotografies i enregistraments d'imatge dins de les sales de debat sense la prèvia autorització de l'organització, així com la utilització de dispositius mòbils (telèfons, tauletes, etc.).

5. Cronòmetres

Cada sala de debat comptarà amb un cronòmetre que activarà i pararà el rellotge que mesura la intervenció de cada orador. El cronòmetre haurà de situar-se de manera que l'orador el pugui veure.

6. Judges

6.1. Composició del jurat

Els debats comptaran amb un jurat que estarà constituït de la manera següent:

- Eliminatòries: un mínim d'un cap de jutges i dos auxiliars.
- Final: un mínim d'un cap de jutges i quatre auxiliars.

En cadascun dels debats, tots els jutges hauran de puntuar ambdós equips.

La llista de jutges es donarà a conèixer abans de l'inici de la competició.

Els jutges designats per l'organització de la Lliga per a cada debat seran inamovibles; només podran ser substituïts en casos específics, en què l'organització prendrà les mesures oportunes.

6.2. El cap de jutges

Serà el moderador del debat, així com l'encarregat de signar les actes, de lliurar-les al capità de cada equip i de fer arribar aquesta informació a l'organització de la Lliga.

Així mateix, serà el responsable de la resta de jutges i de la unitat de criteris. En cas d'irregularitats per part d'un jutge auxiliar, el cap de jutges haurà d'informar la comissió de jutges, la qual adoptarà les mesures oportunes.

El cap de jutges serà la màxima autoritat dins de la sala. Podrà expulsar components de l'equip, persones o grups de l'audiència, i desqualificar equips que hagin comès infraccions especificades pel reglament.

6.3. Comissió de jutges

La comissió de jutges està formada pels caps de jutges de cada equip de jutges.

La funció de la comissió de jutges serà la següent:

- Vetllar pel compliment del reglament per part de jutges i participants.
- Estudiar les reclamacions formals dels equips, així com les sancions disciplinàries imposades pels caps de jutges. La resolució serà inapel·lable i vinculant per als participants i els jutges.
- Interpretar aquest reglament, les bases i el sistema de competició de cada edició.

7. Procediment de la competició

La Lliga de Debat Universitari es desenvoluparà en funció del nombre final d'equips participants, que mai podrà ser inferior a vuit. Pot constar d'una fase eliminatòria i d'una final, o d'una fase eliminatòria, d'una semifinal i d'una final.

El sorteig de la posició que es defensarà tindrà lloc 5 minuts abans de l'inici dels debats, a excepció de la final, en què es realitzarà quan finalitzen les eliminatòries.

7.1. Eliminatòries

El nombre d'equips que s'inscriuen determinarà el procediment pel qual es desenvolupe la fase eliminatòria, així com el nombre de debats que es disputen.

El equip guanyador d'aquesta fase es classificarà per a la semifinal o, si escau, directament per a la final.

7.2. Semifinal i final

Competiran els equips que es classifiquen d'acord amb el sistema de competició de cada edició.

8. Tema de debat

Els debats sempre versaran sobre temes controvertits i d'actualitat. Consistiran en una pregunta o afirmació que done lloc a posicions oposades, cadascuna de les quals haurà de ser defensada.

L'organització escollirà el tema de debat per a la competició, i es farà públic en les bases de cada edició.

9. El debat

9.1. Idioma

La llengua utilitzada en tots els debats serà la llengua catalana.

9.2. Confrontació

En els debats s'enfronten dos equips, format cadascun com especifica el punt 3.2.2.

Els dos oradors seran els qui realitzaran les intervencions retòriques dels equips en els seus torns: exposició inicial, refutacions i conclusions. Serà decisió de l'equip el mode d'intervenció, sempre que participen tots dos oradors en cada debat.

Totes les intervencions es realitzaran des del faristol o dempeus; en cap cas des de la taula.

El capità de cadascun dels dos equips donarà al cap de jutges una fitxa amb els noms de l'equip titular (els 4 membres que intervindran en el debat), en què especificarà la funció que realitzaran (orador o investigador), abans de començar el debat.

La comunicació dels membres de l'equip titular quan el debat s'estiga produint haurà d'efectuar-se mitjançant notes escrites, i hauran d'evitar parlar entre ells.

9.3. Posició adoptada

En els debats, els equips participants defensaran posicions oposades, on un equip estarà a favor i l'altre en contra.

Al llarg de la competició, la posició que adopte cada equip es decidirà per sorteig 5 minuts abans del començament del debat. Aquest sorteig el duran a terme els jutges en presència dels capitans dels equips participants.

9.4. Procediment del debat

Se sortejarà quin dels dos equips obrirà el debat. Els torns dels equips durant les eliminatòries seran com segueix a l'exemple (en aquest cas comença l'equip a favor):

A favor, (AF): exposició inicial de 5 minuts.

En contra (EC): exposició inicial de 5 minuts.

AF: refutacions de 6 minuts.

EC: refutacions de 6 minuts.

AF: refutacions de 6 minuts.

EC: refutacions de 6 minuts.

EC: conclusions de 3 minuts.

AF: conclusions de 3 minuts.

Durada del debat: 40 minuts.

9.5. Interpel·lacions

Qualsevol membre de l'equip titular, siga orador o investigador, tindrà la possibilitat d'aixecar la mà per interpel·lar un orador de l'equip contrari durant la seua exposició, amb la finalitat de realitzar observacions, preguntes o comentaris.

Les interpel·lacions tan sols podran realitzar-se en els torns de refutació, i dins d'aquests només estaran permeses en els 5 primers minuts del torn. L'últim minut estarà protegit, és a dir, l'orador no podrà ser interromput per l'altre equip durant aquest minut.

Així mateix, durant l'exposició inicial i les conclusions, els oradors tampoc no podran ser interromputs.

L'orador comptarà amb la llibertat per a concedir la paraula, així com per a respondre o no. En aquest cas, el cronòmetre no es pararà. Per tant, la interpel·lació, que no podrà durar més de 15 segons, comptarà com a temps d'intervenció de l'orador que ha donat la paraula.

9.6. Material emprat en cada debat

9.6.1. Material complementari

Els equips podran complementar la seua exposició oral amb el material que consideren necessari, sempre que s'ajuste a les disponibilitats tècniques de la sala de debat. Aquestes disponibilitats hauran estat comunicades als equips amb antelació. Durant el debat, no es podrà fer ús d'aparells electrònics susceptibles de facilitar la comunicació amb tercers.

En cap cas el temps no es detindrà per haver de fer servir material complementari. És a dir, les transparències, diapositives, vídeo, etc. comptaran com a temps d'intervenció.

9.6.2. Notes

És el sistema de comunicació escrita que s'ha de seguir a la taula entre els membres de l'equip. No està permesa la comunicació oral.

Durant les exposicions, els oradors podran rebre el suport del seu equip en forma de notes. Cap dels components de l'equip podrà aixecar-se i adreçar-se al faristol, sinó que serà sempre l'orador qui s'apropa a la taula.

En cap cas els components de l'equip o del jurat podran rebre informació del públic assistent en la sala durant el debat.

9.6.3. Relació d'evidències

Els equips han de disposar durant el debat de proves de totes les dades aconseguides en la seua investigació. Així, si l'equip contrari demana la verificació d'una dada durant el debat, s'haurà de demostrar la seua autenticitat en el moment.

Si la prova no es troba en la documentació de què disposa l'equip i no aconsegueixen trobar-la pels seus propis mitjans, restarà a criteri del jurat la consideració d'aquesta dada com a falsa.

L'aportació quantitativa i qualitativa de dades durant el debat seran tingudes en compte pel jurat, a fi d'incrementar la valoració positiva de l'exposició i dels raonaments dels oradors durant el debat.

10. Puntuacions

10.1. Sistema de classificació

La classificació es basa primer pel nombre de debats guanyats, a continuació per vots obtinguts i per últim per la qualificació que han atorgat els jutges. L'objectiu d'aquests tres criteris i de l'ordre en què s'apliquen és el que ha de permetre evitar empats en els resultats entre equips durant les diferents fases de la competició.

1. Nombre de punts obtinguts en els debats: s'acumulen 2 punts per debat guanyat, 1 per debat empatat i 0 per debat perdut. Si hi ha dos equips empatats a punts en primera posició, passa a la fase següent qui haja guanyat el debat (per tant, qui tinga més vots).

2. Nombre de vots a favor: obtingut per cada equip, a partir de la puntuació atorgada per cada jutge individualment (se suma 1 punt per cada jutge que ha donat com a guanyador l'equip - que l'ha puntuat més - en cada debat). En cas d'empat a punts i a vots, es desempata segons el criteri C de la classificació.

3. Suma de les puntuacions dels jutges atorgades en cada debat als equips. Es recorrerà a les puntuacions en cas d'empat a punts i vots.

Si al llarg de les eliminatòries un equip abandonara o no compareguera en un debat, la seua puntuació seria de 0 en aquell debat. Així, la puntuació d'aquella fase es realitzarà fent la mitjana de la resta de debats realitzats comptant el que no ha tingut lloc. Quant als oponents, la seua nota en aquell debat serà la mitjana de la resta de debats realitzats en aquella ronda (el mateix ocorre si l'equip amb el qual havia de debatre és expulsat de la competició).

Si en la final un equip abandonara, no compareguera o fóra expulsat de la competició, el debat corresponent es donarà per perdut, i el guanyador serà l'equip contrari.

En cas de produir-se objeccions o reclamacions formals, la puntuació del debat no es publicarà fins que s'hagen resolt.

10.2. Puntuacions de debat

10.2.1. Notes dels jutges

Cada membre del jurat valorarà l'actuació dels dos grups en el debat amb una puntuació entre 0 i 5 punts.

Els criteris de valoració emprats pel jurat seran els següents:

10.2.1.1. Presentació de l'exposició amb una tesi sòlida, que respongui a un objectiu últim del debat (22,5% del total): demostrar que la posició defensada és la millor respecte a la qüestió que es planteja.

10.2.1.2. Qualitat del discurs (22,5% del total): contingut i exposició de la línia argumental elaborada per l'equip per a validar la tesi. És a dir:

- Grau de correspondència dels arguments amb l'enunciat del tema del debat.
- Pes i varietat dels arguments utilitzats.
- Coherència de les idees formulades entre si i respecte a la posició que es defensa.
- Estructura del discurs o adequació del contingut de cada intervenció al torn en què es realitza.
- Originalitat del plantejament del debat.
- Suport dels arguments bàsics (fonamentals) amb idees relacionades, exemples i dades (quantitatius o qualitatius) aconseguits a la investigació prèvia.

10.2.1.3. Flexibilitat (20% del total): capacitat per adaptar les intervencions al curs del debat i per a reaccionar davant dels arguments exposats per l'equip contrari.

10.2.1.4. Demostració del domini del tema i convenciment de la posició que es defensa (15% del total). És a dir:

- Seguretat dels oradors.
- Capacitat de desencanaixar o trobar punts febles en la defensa de l'equip contrari.
 - L'orador que es troba al torn:
 - Concessió de la paraula a l'equip contrari: és convenient que l'orador ho faci, però sense que acapare el seu temps d'intervenció fins al punt de no deixar-lo desenvolupar la seua argumentació. Els jutges interpretaran com a manca de seguretat (o cortesia, en determinats casos) l'actitud d'un orador que no permeta que l'interrompen en cap cas durant les seues exposicions.
 - Encert i correcció en les respostes, que ajuden a reforçar la seua posició.
 - L'equip que no es troba en el seu torn:
 - Sol·licitud i formulació de preguntes, observacions o comentaris convenients i certesa. Així mateix, el jurat valorarà negativament interrupcions en què l'únic objectiu siga consumir el temps del contrari.

10.2.1.5. Aspectes formals de la exposició i posada en escena (10% del total), com ara:

- Fluïdesa i naturalitat en la intervenció.
- Correcció semàntica i gramatical.
- Riquesa de vocabulari.
- Ús apropiat del to de veu.
- Ús adequat del llenguatge no verbal.
- Ús de material complementari i/o elements accessoris al discurs.

10.2.1.6. Actitud de respecte i correcció de tots els components de l'equip (10% del total).

10.2.1.7. Els jutges, després de la seua valoració, es reuniran amb els capitans dels dos equips per comentar-los els punts febles i els punts forts, amb el propòsit de millorar el nivell general de la competició dialèctica.

10.2.2. Penalitzacions

Cada jutge deduirà de la seua valoració els punts corresponents a les penes imposades a cada equip per a calcular la nota definitiva.

Qualsevol sanció imposada haurà de ser registrada en l'acta del debat corresponent.

Els tipus de penes són els següents:

Avisos: un avís no suposa la reducció de la nota. Es tracta simplement d'una advertència oral, que es farà per:

- Parlar amb els altres membres de l'equip durant el debat (en compte de fer servir notes).
- Allargar l'exposició una vegada finalitza el torn.
- Deixar més d'un minut sense contingut.
- Interrompre un orador de l'equip contrari durant la seua exposició en qualsevol moment del debat, sense que s'hi haja donat permís.
- Demanar la paraula durant l'exposició inicial, les conclusions i el minut protegit de les refutacions.
- Realitzar una interpel·lació que dure més de 15 segons.

Així mateix, un equip podrà rebre un avís si el públic que l'ajuda mostra un comportament inadequat. Si aquest comportament continuara, el jutge podrà demanar al públic que abandone la sala.

Faltes lleus: es deduirà 0,5 punts de la puntuació per cada falta lleu en què incorra un equip o un dels seus membres. Es consideren faltes lleus:

- L'acumulació de dos avisos.
- Enunciar una cita o dada falsa. Si un equip dubta de la veracitat o de l'origen d'una dada aportada per l'equip contrari, aixecarà la mà al final del torn de l'orador i ho comunicarà en veu alta. L'equip haurà de mostrar una prova d'aquesta dada abans del final del debat corresponent, perquè el jurat pugui desestimar la impugnació o aplicar la penalització corresponent.
- Manca de puntualitat fins a 5 minuts.
- Intervenció de només un dels dos oradors en un equip de debat.

Faltes greus: es deduiran tres punts de la puntuació per cada falta greu en què s'incorra, bé l'equip o bé un dels seus membres. Es consideren faltes greus:

- Manca de puntualitat fins a 15 minuts. Si s'excedeix d'aquest temps es considerarà no presentat, i per tant la puntuació del debat serà 0 (veure apartat 10.1.).
- Actitud que demostre manca de respecte i/o menyspreu respecte a l'equip contrincant, el públic o el jurat.
- Comportament inadequat (pressions esportives, insults, discriminacions de qualsevol mena, tipus *ad hominem* dins d'un discurs cap a grups socials, ètnics, religiosos, etc.)
- Ús d'aparells electrònics susceptibles de facilitar la comunicació amb tercers.

A més de les citades, qualsevol altre incompliment d'aquest reglament podrà ser penat pel cap de jutges o per la comissió de jutges.

Expulsions: el cap de jutges té potestat per a expulsar qualsevol membre component de l'equip o persones del públic, si mostren un comportament indegut durant el debat.

La comissió de jutges estudiarà possibles incidències ocasionades durant la competició, així com els casos en què es produeixi una acumulació de penalitzacions, tant per part d'un equip com per un dels seus membres, i podrà desqualificar un equip o participant temporalment. La seua decisió haurà de ser acatada per les dues parts implicades.

L'organització es reserva el dret d'expulsió d'un equip de la competició si considera que existeixen causes justificades.

10.2.3. Resultat del debat

La nota del debat de cada equip resultarà del següent càlcul:

$$\frac{\Sigma (\text{nota jutge} - \text{penalitzacions})}{\text{Número de jutges}}$$

Guanyarà el debat l'equip que tinga major nota de debat.

En aquesta fase poden produir-se empats si les notes dels dos equips són iguals. Si és així, es recorrerà al nombre de vots a favor i de debats guanyats que ha obtingut cada equip durant la competició. En cas d'empat igualment, serà decisió de la Comissió de jutges establir un debat de desempat.

En la final, els jutges puntuaran els equips i deduiran les penalitzacions corresponents, si n'hi hagués, del mateix mode que en la fase d'eliminatòries. Per a determinar el guanyador del debat, es considerarà quin equip ha donat una puntuació més alta, i resultarà guanyador el que tinga més vots al seu favor.

11. Reclamacions

11.1. Objecions

Si un equip observa que l'equip contrari ha comès cap irregularitat o infracció, haurà d'informar el jurat. El capità o portaveu podrà aixecar el braç una vegada finalitzat el torn (no es podrà interrompre la intervenció d'un orador per a realitzar una objecció), i informar de la intenció de formular una objecció. El cap de jutges demanarà la presència dels dos capitans, moment en què es podrà formular la seua objecció.

A més de les objeccions que s'hagen fet durant el debat, qualsevol observació o dubte sobre el comportament de l'equip contrari haurà de realitzar-se durant els 10 minuts següents a l'acabament del debat.

El cap de jutges determinarà si l'objecció o objeccions tenen una base fonamentada, o si pel contrari, s'ha de desestimar i, per tant, no tenir influència en el resultat final.

El cap de jutges haurà de fer constar a l'acta del debat totes les objeccions realitzades i les raons per les quals s'han admès o desestimat. No s'acceptarà cap reclamació referent al desenvolupament del debat que no s'hagi notificat als jutges en el moment oportú.

11.2. Reclamacions formals

Les reclamacions que pogueren originar-se a causa d'algun tipus d'irregularitat en la competició (excepte les objeccions realitzades amb anterioritat a la deliberació dels jutges), hauran de realitzar-se mitjançant un escrit per al seu estudi per part de la comissió de jutges.

En cas d'impugnació d'una nota, l'escrit haurà d'especificar l'apartat del reglament que el jutge o els jutges hagen vulnerat. No s'acceptaran reclamacions referents a les notes dels jutges atorgades segons criteri, sempre que aquest respecte el reglament de la competició.

El termini màxim per a presentar una reclamació formal serà de dues hores des de l'acabament del debat.

Les reclamacions seran estudiades per la comissió de jutges, que emetran el veredictes i el comunicaran als equips afectats. Aquesta decisió serà inapel·lable i els equips implicats hauran d'acatar les seves condicions.

12. Premis

El campió de la Lliga rebrà el «Premi Generació BS Talent Universitari. Fundació Banc Sabadell». Es premiarà també a l'equip subcampió i es nomenarà el millor orador, que serà escollit pel jurat.

El millor equip serà triat per votació dels participants mateixos. En cas d'empat es considerarà guanyador l'equip que haja obtingut més vots durant la competició. La decisió es farà pública en tots els casos en el marc de la final. El tipus de premi es farà constar en les bases de la convocatòria.

Darrera revisió: setembre de 2014.

Edita: Xarxa Vives d'Universitats
Universitat Jaume I
Edifici Àgora, local 10
12006 Castelló de la Plana

xarxa@vives.org
www.vives.org

Organitza:

Xarxa Vives d'universitats



Universitat Abat Oliba CEU
Universitat d'Alacant
Universitat d'Andorra
Universitat Autònoma de Barcelona
Universitat de Barcelona
Universitat de Girona
Universitat de les Illes Balears
Universitat Internacional de Catalunya
Universitat Jaume I
Universitat de Lleida
Universitat Miguel Hernández d'Elx
Universitat Oberta de Catalunya
Universitat de Perpinyà Via Domitia
Universitat Politècnica de Catalunya
Universitat Politècnica de València
Universitat Pompeu Fabra
Universitat Ramon Llull
Universitat Rovira i Virgili
Universitat de Sàsser
Universitat de València
Universitat de Vic · Universitat
Central de Catalunya

Col·laboren:

Fundació
BancSabadell



 **Generalitat
de Catalunya**