

# Lliga de DEBAT

SECUNDÀRIA  
I BATXILLERAT

## DOSSIER DE PARTICIPACIÓ

### I. ANTECEDENTS

### II. PRESENTACIÓ

- Què és la Lliga de Debat de Secundària i Batxillerat?
- Quins objectius té?
- Qui pot participar?
- Com es desenvolupa la competició?
- Quins públics estan implicats?
- Calendari

### III. COM PARTICIPAR A LA LLIGA DE DEBAT DE SECUNDÀRIA I BATXILLERAT

- Equips
- Inscripció
- Tema
- Lloc i dates
- Jurats
- Premis
- Normativa

### IV. VALORS PEDAGÒGICS DE LA COMPETICIÓ

- L'equip de debat
- Perfil dels estudiants
- El capità-tutor

### ANNEXOS

- Reglament.

ORGANITZA

**Xarxa Vives**  
d'universitats

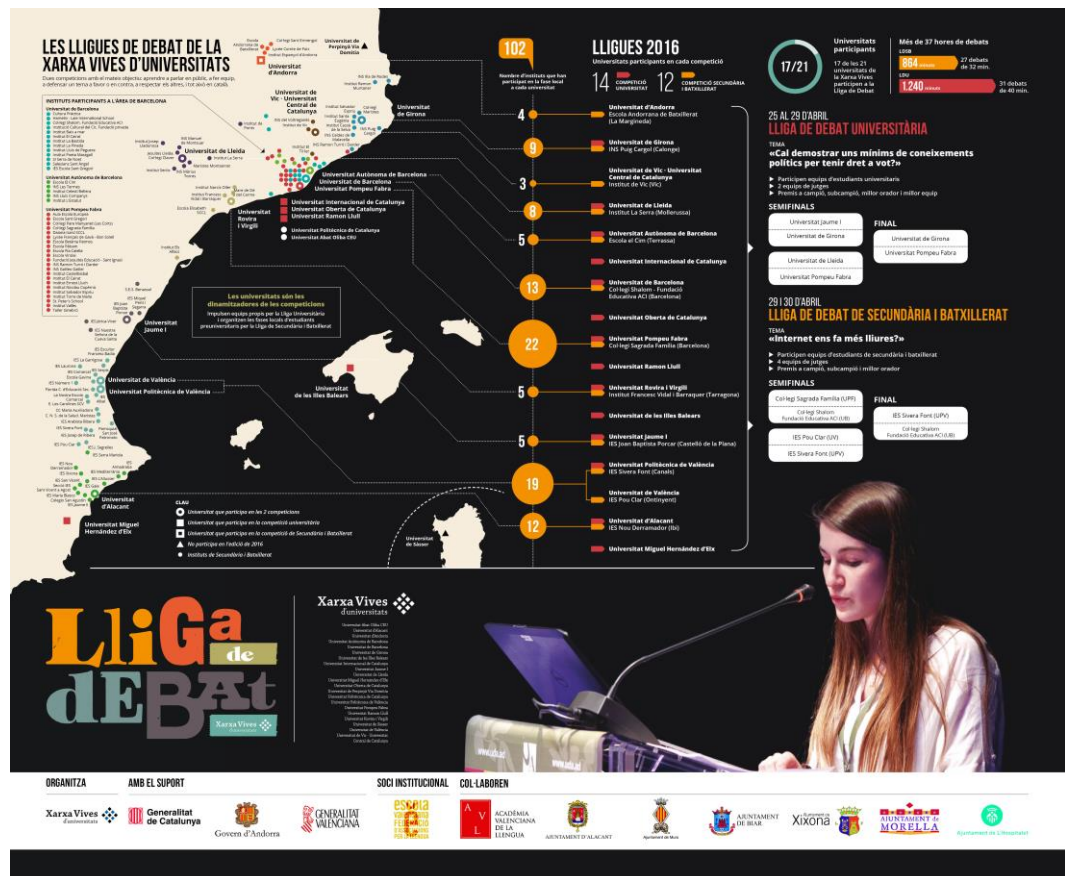


Universitat Abat Oliba CEU. Universitat d'Alacant. Universitat d'Andorra. Universitat Autònoma de Barcelona. Universitat de Barcelona. Universitat CEU Cardenal Herrera. Universitat de Girona. Universitat de les Illes Balears. Universitat Internacional de Catalunya. Universitat Jaume I. Universitat de Lleida. Universitat Miguel Hernández d'Elx. Universitat Oberta de Catalunya. Universitat de Perpinyà Via Domitia. Universitat Politècnica de Catalunya. Universitat Politècnica de València. Universitat Pompeu Fabra. Universitat Ramon Llull. Universitat Rovira i Virgili. Universitat de Sàsser. Universitat de València. Universitat de Vic · Universitat Central de Catalunya.

## ANTECEDENTS

La Xarxa Vives d'Universitats organitza una [Lliga de Debat Universitari](#) des de l'any 2005. Aquesta activitat s'ha consolidat plenament al pla d'actuació anual de la Xarxa Vives. Fins a la dotzena edició, ha comptat amb la participació de més de 500 estudiants d'arreu dels territoris de la regió Vives, així com més de 100 personalitats destacades que han actuat com a jurats de la competició.

Les universitats creuen en la Lliga de Debat com una activitat que crea habilitats comunicatives dels futurs professionals. Per aquest motiu moltes d'elles han desenvolupat assignatures d'oratória per millorar les capacitats comunicatives dels estudiants i han dissenyat programes de lligues internes per a seleccionar l'equip que competirà a la Lliga de Debat de la Xarxa.



A partir de l'experiència de la Lliga de Debat Universitari, la Xarxa Vives ha impulsat una **competició de dialèctica entre instituts d'Ensenyament Secundari Obligatori (ESO) i Batxillerat dels territoris de parla catalana.**



L'objectiu de la competició és **potenciar el talent i el desenvolupament personal de l'estudiantat preuniversitari**, a través d'una primera connexió amb l'àmbit de l'educació superior. A través del debat, l'activitat promou el treball en torn als valors i les competències de l'esperit de Bolonya: adquisició d'habilitats de recerca, capacitat de treball en equip i desenvolupament d'habilitats d'argumentació i crítica.

L'any 2016 s'ha dut a terme la tercera edició de la [Lliga de Debat de Secundària i Batxillerat](#), amb la participació d'equips d'arreu de la regió Vives.

Amb l'organització de les universitats d'aquests territoris, un total de **114 equips d'estudiants de 102 centres educatius** van participar a sengles fases locals de la competició. Els equips guanyadors competiren en la fase final que va tenir lloc els dies 29 i 30 d'abril a la Universitat Politècnica de València.

**L'objectiu** és ampliar l'activitat al conjunt de la regió universitària Vives, per tal d'afavorir l'intercanvi entre estudiants de tots els territoris de parla catalana i afavorir la seua vinculació amb les institucions d'educació superior que formen part de la Xarxa Vives.

DIÀLEG | EQUIP | EXPRESSIÓ | RESPECTE

**LliGa** de  
**dEBAT**  
SECUNDÀRIA  
I BATXILLERAT

INFORMA-TE'N | APUNTA'T A  
WWW.VIVES.ORG

ORGANITZADA PER  
Xarxa Vives d'Universitats

AMB EL SUPORT DE  
Generalitat de Catalunya Govern d'Andorra Generalitat Valenciana ESCOLA ESPANOLA DE DEBATS FEDERACIO ESPANOLA DE UNIVERSITATS

Universitat Abat Oliba CEU, Universitat d'Alacant, Universitat d'Andorra, Universitat Autònoma de Barcelona, Universitat de Barcelona, Universitat de Girona, Universitat de les Illes Balears, Universitat Internacional de Catalunya, Universitat Jaume I, Universitat de Lleida, Universitat Miguel Hernández d'Elche, Universitat Oberta de Catalunya, Universitat de Perpinyà Via Domitia, Universitat Politècnica de Catalunya, Universitat Politècnica de València, Universitat Pompeu Fabra, Universitat Ramon Llull, Universitat Rovira i Virgili, Universitat de Sàsser, Universitat de València, Universitat de Vic - Universitat Central de Catalunya.

## PRESENTACIÓ

### Què és la Lliga de Debat de Secundària i Batxillerat?

Una competició en la qual diversos equips d'estudiants de 4t d'ESO, batxillerat i cicles formatius de diferents centres docents debaten sobre un tema polèmic i d'actualitat.

### Quins objectius té?

Fomentar l'ús de la paraula entre els estudiants, sota el format d'un enfrontament dialèctic entre diversos equips, en el qual s'ha de defensar una posició a favor o en contra sobre un tema d'actualitat, i on es valoren capacitats com el treball en equip, la solidesa de les argumentacions, la fluïdesa en la intervenció i la correcció tant semàntica com formal.

La finalitat és crear un espai de formació on els estudiants aprenguen a parlar en públic, a fer equip i a saber defensar un tema tant a favor com en contra, utilitzant el català com a llengua vehicular.

### Qui pot participar?

Alumnat de 4t d'ESO, batxillerat (i equivalents) i cicles formatius d'entre 15 i 18 anys, de la Franja de Ponent, Catalunya, País Valencià, Illes Balears, Andorra, Catalunya del Nord i Sardenya.

### Com es desenvolupa la competició?

La Lliga consta d'una fase local i d'una fase final.

#### **Fase local**

Es disputa entre els equips dels centres inscrits a una mateixa universitat, que és qui acull la competició. L'organització és responsabilitat de la universitat de referència en el cas de la Franja de Ponent, Catalunya, Illes Balears, Andorra, Catalunya del Nord o Sardenya, i d'Escola Valenciana al País Valencià, amb l'assessorament de la Xarxa Vives d'Universitats. A Catalunya compta amb la col·laboració del Departament d'Ensenyament de la Generalitat de Catalunya i al País Valencià amb la de la Conselleria d'Educació, Investigació, Cultura i Esport.

#### **Fase final**

El guanyador de cadascuna de les eliminatòries locals passarà a la fase final, que se celebrarà del 27 al 29 d'abril de 2017. En aquest cas, l'organització serà responsabilitat de la XVU.

S'estableix un mínim de 2 i un màxim de 21 equips finalistes.

El nombre d'equips determinarà la durada final en dies i quantitat de debats a realitzar, tot i que previsiblement començaran un dijous al matí i s'allargaran fins dissabte a migdia.

## Quins públics estan implicats?

- Per part dels IES inscrits:
  - a. Professor-tutor.
  - b. Alumnat membre dels equips.
  
- Per part de la universitat organitzadora:
  - a. Persona o servei de coordinació designat per l'activitat.
  - b. Membres de l'equip de la Lliga de Debat Universitària (si escau).
  - c. Membres del jurat.
  - d. Representants institucionals (a efectes del protocol d'inauguració i/o lliurament de premis).
  
- Per part de la Xarxa Vives d'Universitats:
  - a. Fase local: personal tècnic de la Secretaria Executiva.
  - b. Fase final:
    - i. Universitat amfitriona.
    - ii. Secretaria Executiva de la XVU.
    - iii. Comissió de jutges.

## Calendari

	Set.	Oct.	Nov.	Des.	Gener	Feb.	Març	Abril
<b>Promoció als IES</b>								
<b>Termini d'inscripció</b>			18/11					
<b>Comunicació d'equips inscrits a universitats</b>								
<b>Organització fase local</b>								
<b>Realització fase local</b> (dates per determinar per cada universitat)								
<b>Final LDSB 2017</b>								27-30/4

## COM PARTICIPAR EN LA LLIGA DE DEBAT DE SECUNDÀRIA I BATXILLERAT

### Equips

#### Composició

Cada equip participant ha d'estar format per un mínim de 3 i un màxim de 5 persones. Només es podrà inscriure un equip per IES. Excepcionalment, i a criteri de la universitat organitzadora de la fase local, es podria acceptar més d'un equip per centre.

Els equips han d'estar representats per un capità-tutor designat pel centre.

#### Capitans d'equip

1. Per a poder participar en la Lliga de Debat cada centre haurà de nomenar un capità-tutor.
2. El capità-tutor ha de ser un docent del centre.
3. Les funcions del capità-tutor són les següents:
  - Servir d'interlocutor entre els membres de l'equip i l'organització, abans de la competició.
  - Servir de portaveu de l'equip del seu centre, durant la competició.
  - Abans de cada debat, haurà de lliurar al cap de jutges un escrit amb els noms dels membres de l'equip, i on s'especifique la funció de cada membre.
4. La selecció dels membres de l'equip es realitzarà a l'arbitri de cada centre. Des de l'organització es proposen dues vies:
  - a. Convocatòria oberta en la qual es realitzi una prova per a valorar les aptituds dels candidats, i on el centre responsable esculli els 5 estudiants que s'adaptin més al perfil preestablert.
  - b. Captació individual per part del centre. S'hauran de valorar els diferents rols dels membres del equip.

### Inscripció

Els equips interessats a participar-hi hauran d'adscriure's a alguna de les universitats de la Xarxa Vives organitzadores de fases locals (vegeu la relació a [www.vives.org](http://www.vives.org)), a través del formulari que trobareu al mateix web. Cada centre competirà contra els equips d'altres centres que s'hagen adscrit a la mateixa universitat de referència<sup>1</sup>.

---

<sup>1</sup> L'adscripció d'un IES a una universitat és lliure.

Cada IES només podrà inscriure un equip. Excepcionalment, i a criteri de la universitat organitzadora de la fase local, es podrien acceptar més d'un equip per centre. Un mateix centre no podrà inscriure equips a diferents universitats.

La universitat organitzadora pot fixar un nombre màxim d'equips inscrits a la fase local respectiva. Aquesta informació apareixerà convenientment publicada, així com els criteris pels quals s'accepten les inscripcions, al web de la Xarxa Vives [www.vives.org](http://www.vives.org).

El preu d'inscripció en l'edició del curs 2016 - 2017 serà de 30,00 euros, que es faran efectius a través d'una transferència a la Xarxa Vives d'Universitats en el moment de la inscripció.

El període d'inscripció és de l'1 d'octubre al **18 de novembre de 2016**.

Posteriorment, el capità-tutor haurà d'emplenar la fitxa d'inscripció de cada membre de l'equip a [www.vives.org](http://www.vives.org) i d'aportar la documentació següent a la persona de contacte<sup>2</sup> de la universitat de referència en el cas de la Franja de Ponent, Catalunya, Illes Balears, Andorra, Catalunya del Nord o Sardenya, i d'Escola Valenciana al País Valencià:

1. Certificat del centre indicant quines persones formen part de l'equip i que estan matriculades al centre de batxillerat.
2. Fotocòpia del document d'identitat o passaport (inclòs el capità-tutor).
3. Autorització del pares en el cas d'alumnes menors d'edat.

## Tema

El tema de la LDSB 2017 es publicarà a les bases de cada edició i serà el mateix per tota la competició, és a dir, tant per la fase local com per la final.

## Lloc i dates

La universitat organitzadora comunicarà als IES el lloc i les dates de la fase local. Previsiblement tindrà lloc durant gener-febrer i en divendres-dissabte. L'horari i el nombre de debats definitius vindrà determinat pel nombre d'equips inscrits.

Per la seua banda, la Xarxa Vives d'Universitats comunicarà als finalistes el lloc i les dates de la fase final.

---

<sup>2</sup> El web de la XVU recollirà les persones de contacte.

## Jurats

La competició compta amb dos equips de jutges: un per a la fase local i un altre per a la final. Els respectius equips estan coordinats per 1 cap de jutges.

### Cap de jutges

La seua funció és donar coherència i continuïtat al desenvolupament dels debats i als veredictes que s'emeten.

### Jurat de la fase local

Està format pel cap de jutges i un mínim de tres jutges auxiliars, que escollirà la universitat organitzadores.

### Jurat de la fase final

Està format pel cap de jutges i un mínim de tres jutges auxiliars, que escollirà la Xarxa Vives.

## Premis

### Fase local

Participació a la fase final de la Lliga de Debat de Secundària i Batxillerat 2017 de la Xarxa Vives, en representació de la universitat de referència, amb les despeses de locomoció, allotjament i manutenció dels membres de l'equip cobertes.

### Fase final

- Primer premi, a l'equip campió.
- Segon premi, a l'equip subcampió.
- Premi individual al millor orador.

Tots els membres dels equips participants a la fase final rebran un certificat de participació en la competició. L'IES i el capità-tutor rebran un certificat de participació de la Xarxa Vives d'Universitats.

## Normativa

Tots els equips hauran de complir el que estableix el reglament de la Lliga. En cas que es produísca alguna modificació, s'informarà els equips implicats a través d'un comunicat oficial.



## VALORS PEDAGÒGICS DE LA COMPETICIÓ

### L'equip de debat

D'entrada, és fonamental partir de la idea que tots els integrants hauran de treballar per un objectiu conjunt, independentment de les tasques que s'assignen a cada membre. Això significa repartir el treball, coordinar-se, assumir i aprendre a delegar responsabilitats i, fins i tot, reconèixer que les nostres idees poden no ser tan bones com les dels altres.

Cal tenir en compte que, tot i que durant la competició només poden participar equips formats per cinc membres com a màxim de cada centre, això no exclou que en el procés d'investigació i preparació col·laboren altres companys. De fet, pot resultar útil comptar amb personal addicional que ajude en la tasca de recerca, en la preparació dels debats i la seua documentació, en la valoració del màxim nombre de punts de vista, etc. Aquest grup pot ser tan nombrós i heterogeni com es considere oportú per tal de col·laborar amb l'equip central per a garantir el màxim èxit en la competició.

### Perfil dels estudiants

Les tasques de preparació d'un debat són diverses i les qualitats necessàries per a fer-ho no sempre són les mateixes. De vegades els rols sorgeixen de manera espontània, i cada persona assumeix la tasca que millor desenvolupa. Tanmateix, caldria tenir en compte determinades aptituds bàsiques per a dur a terme funcions concretes.

Per a l'ORATÒRIA cal:

- Facilitat de comunicació i de paraula.
- Espontaneïtat i capacitat d'improvisació.
- Fort autocontrol per dominar els nervis.
- Carisma.

Quant a la INVESTIGACIÓ es fa necessari:

- Pacència.
- Capacitat d'abstracció.
- Capacitat de síntesi.
- Ordre.

Per tant, a l'hora de constituir un equip, a banda de les característiques individuals dels components s'ha de procurar que el conjunt final que formen siga:

- Multidisciplinar. No només que les persones tinguin característiques diferents, sinó també que pertanyen a itineraris diferents. Això contribueix a tenir una perspectiva molt més àmplia a l'hora d'encarar la investigació, i la divisió de funcions és més senzilla.
- Proximitat. El treball entre persones que tenen contacte diari és molt més fàcil i profitós. Aquesta pauta és sobretot rellevant en el cas de subgrups o unitats de treball, ja que seran qui porten el treball del dia a dia.

- Temps disponible. No es pot determinar la quantitat d'hores que cada equip farà servir per a preparar els debats, però cal tenir en compte que tant el treball previ de recerca com l'assaig de les intervencions requeriran una dedicació important.
- Implicació i companyerisme. Es tracta d'una competició intel·lectual d'equips. Això significa que cada membre de l'equip ha de donar el millor de sí mateix pel bé del conjunt, i al seu torn es beneficiarà de l'esforç dels seus companys.

## El capità-tutor

A banda de les tasques de gestió i representació, el capità haurà de:

- Orientar el seu equip en la preparació del debat.
- Coordinar el treball de tot l'equip.
- Definir l'estratègia que s'adopti durant els debats.

En la majoria de casos, a més a més és l'encarregat de formar l'equip i d'escollir les persones que disputaran cada debat.

El capità-tutor és una figura fonamental per al bon desenvolupament de l'activitat tant al IES, com en la fase local i en la fase final de la competició.

## Criteris del debat

Els elements que cal tenir en compte en els debats<sup>3</sup> (i que determinaran els criteris de valoració emprats pel jurat) seran els següents:

- **Presentació de l'exposició amb una tesi sòlida**, que responga a un objectiu últim del debat (22,5% del total): demostrar que la posició defensada és la millor respecte a la qüestió que es planteja.
- **Qualitat del discurs**: contingut i exposició de la línia argumental elaborada per l'equip per a validar la tesi (22,5%). És a dir:
  - Grau de correspondència dels arguments amb l'enunciat del tema del debat.
  - Pes i varietat dels arguments utilitzats.
  - Coherència de les idees formulades entre si i respecte a la posició que es defensa.
  - Estructura del discurs o adequació del contingut de cada intervenció al torn en què es realitza.
  - Originalitat del plantejament del debat.
  - Suport dels arguments bàsics (fonamentals) amb idees relacionades, exemples i dades (quantitatius o qualitius) aconseguits a la investigació prèvia.

---

<sup>3</sup> Vegeu reglament de la competició (10. Puntuacions)

- **Flexibilitat i capacitat de debat** (20%): capacitat per adaptar les intervencions al curs del debat i per a reaccionar davant dels arguments exposats per l'equip contrari.
- **Demostració del domini del tema** (15%). És a dir:
  - Seguretat dels oradors.
  - Capacitat de desencanaixar o trobar punts febles en la defensa de l'equip contrari.
  - L'orador que es troba al torn:
    - Concessió de la paraula a l'equip contrari: és convenient que l'orador ho faci, però sense que acapare el seu temps d'intervenció fins al punt de no deixar-lo desenvolupar la seua argumentació. Els jutges interpretaran com a manca de seguretat (o cortesia, en determinats casos) l'actitud d'un orador que no permeta que l'interrompen en cap cas durant les seues exposicions.
    - Encert i correcció en les respostes, que ajuden a reforçar la seua posició.
  - L'equip que no es troba en el seu torn:
    - Sol·licitud i formulació de preguntes, observacions o comentaris convenients i certesa. Així mateix, el jurat valorarà negativament interrupcions en què l'únic objectiu siga consumir el temps del contrari.
- **Aspectes formals** de l'exposició i posada en escena (10%), com ara:
  - Fluïdesa i naturalitat en la intervenció.
  - Correcció semàntica i gramatical.
  - Riquesa de vocabulari.
  - Ús apropiat del to de veu.
  - Ús adequat del llenguatge no verbal.
  - Ús de material complementari i/o elements accessoris al discurs.
- **Actitud** de respecte i correcció de tots els components de l'equip (10%).

## DADES DE CONTACTE DE L'ORGANITZACIÓ

### Fase local

**UNIVERSITAT [...]**  
[Persona de contacte]  
[Càrrec/servei]  
[Dades de contacte]

### Fase final

**XARXA VIVES D'UNIVERSITATS**  
Secretaria Executiva  
Tel.: 964 728 993  
[xarxa@vives.org](mailto:xarxa@vives.org)  
[www.vives.org](http://www.vives.org)